

Kommunledningskontoret
Joakim Olsson Syväluoma

Kommunstyrelsen

Svar på remiss avseende ansökan om ändring av gränsen mellan Täby kommun och Danderyds kommun

Ärendet

En ansökan har inkommit till Kammarkollegiet från fastighetsägarna till Täby Topplocket 1 om att fastigheten ska byta kommun från Danderyds kommun till Täby kommun.

Danderyds kommun har anmodats att yttra sig över ansökan om ändring av gränsen mellan Danderyds kommun och Täby kommun.

Kommunledningskontoret kan inte se att föreslagen ändring skulle vara till fördel för varken Danderyds kommun eller från allmän synpunkt, och föreslår att kommunen bör motsätta sig den föreslagna indelningsändringen.

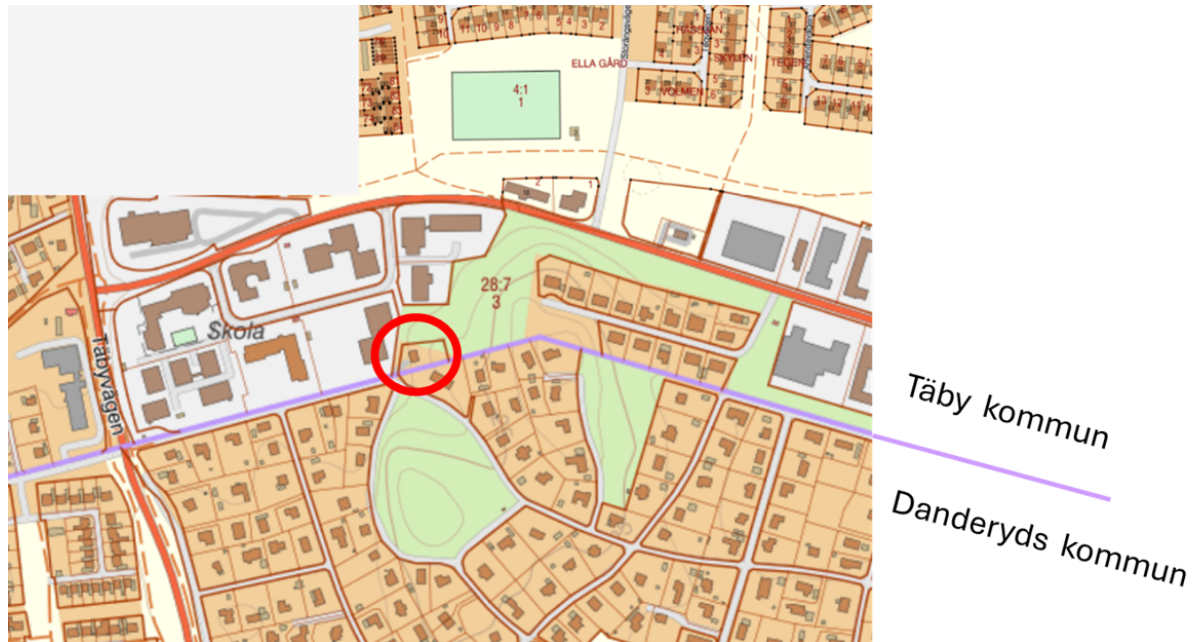
Kommunledningskontorets förslag till beslut

Kommunstyrelsens förslag till kommunfullmäktige

1. Kommunfullmäktige beslutar att Danderyds kommun motsätter sig fastighetsägarnas ansökan om att fastigheten Täby Topplocket 1 ska byta kommun från Täby kommun till Danderyds kommun.
2. Kommunfullmäktige beslutar att Danderyds kommuns yttrande daterat 2026-02-02, överlämnas till Kammarkollegiet som svar på remissen (dnr 8.2-2708-2025).

Bakgrund

En ansökan har inkommit till Kammarkollegiet från fastighetsägarna till Täby Topplocket 1 om att fastigheten ska byta kommun från Täby kommun till Danderyds kommun.

Datum
2026-01-13Diarienummer
KS 2025/0355Kommunledningskontoret
Joakim Olsson Syväluoma*Figur 1: Fastighetens läge*

De sökande har som skäl för begäran anfört att de är beroende av Danderyds kommuns infrastruktur, att de har upprepade problem med utförandet av allmännyttiga tjänster, hållbarhetsaspekter, säkerhetsaspekter och sociala aspekter.

Danderyds kommun har anmodats att yttra sig över ansökan om ändring av gränsen mellan Danderyds kommun och Täby kommun. Därtill har inledningsvis yttrande begärts in från Lantmäteriet och Lantmäterimyndigheten i Täby kommun. Även Täby kommun har ombetts att yttra sig över ansökan.

Kommunledningskontorets utredning

Enligt förarbetena (prop. 1978/79:157 s. 55 ff) till Indelningslagen kan Kammarkollegiet beslutar om områden med enstaka fastigheter eller delar av fastigheter. Kammarkollegiet är inte bunden av de förutsättningar som anges i 1 kap. 1 § indelningslagen som anger att "vid prövningen ska särskild hänsyn tas till önskemål och synpunkter från den eller de kommuner som närmast berörs av ändringen. Om en sådan kommun motsätter sig en indelningsändring, får beslut om ändringen meddelas endast om det finns synnerliga skäl", även om kommunerna alltid bör ges tillfälle att yttra sig innan frågan avgörs (s. 103 i propositionen).

Utredning

Kommunledningskontoret anser att den föreslagna ändringen av gränsen mellan Danderyds kommun och Täby kommun inte bör komma till stånd.

Trots de olägenheter sökande beskriver, kan kommunledningskontoret inte se att föreslagen ändring skulle vara till fördel för varken Danderyds

Kommunledningskontoret
Joakim Olsson Syväluoma

kommun eller från allmän synpunkt, och anser att de skäl som sökande anger i sin ansökan till Kammarkollegiet inte är tillräckliga för att motivera en ändring.

Som skäl för ändring av kommungränsen har sökanden framhållit att de är beroende av Danderyd kommuns infrastruktur, att de har upprepade problem med utförande av allmännyttig tjänst, hållbarhetsaspekter, säkerhetsaspekter och sociala aspekter. Gemensamt för de anförda skälen som sökande framhållit är att de inte påvisar fördelar för Danderyds kommun och från allmän synpunkt samt att det torde vara möjligt för nuvarande kommun att åtgärda majoriteten av de upplevda problemen. En infart till fastigheten från Enhagsslingan skulle kunna vara en möjlighet.

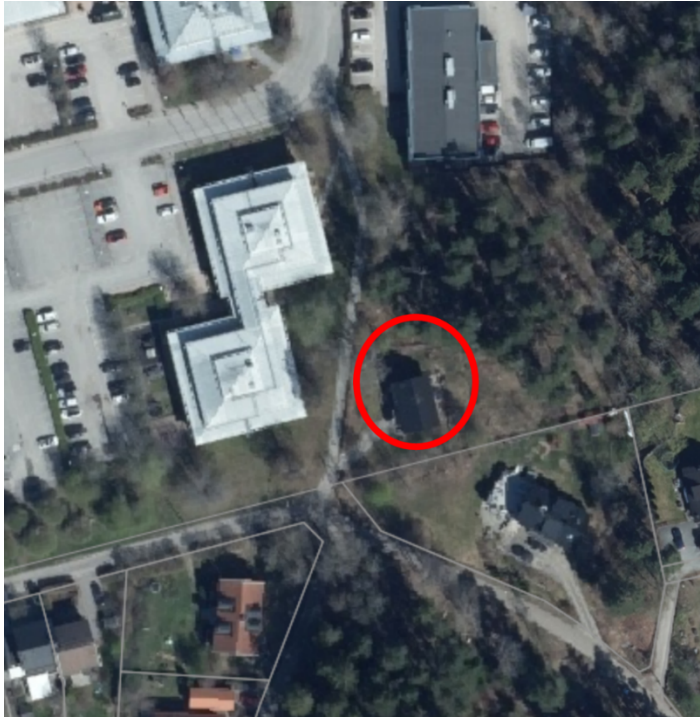
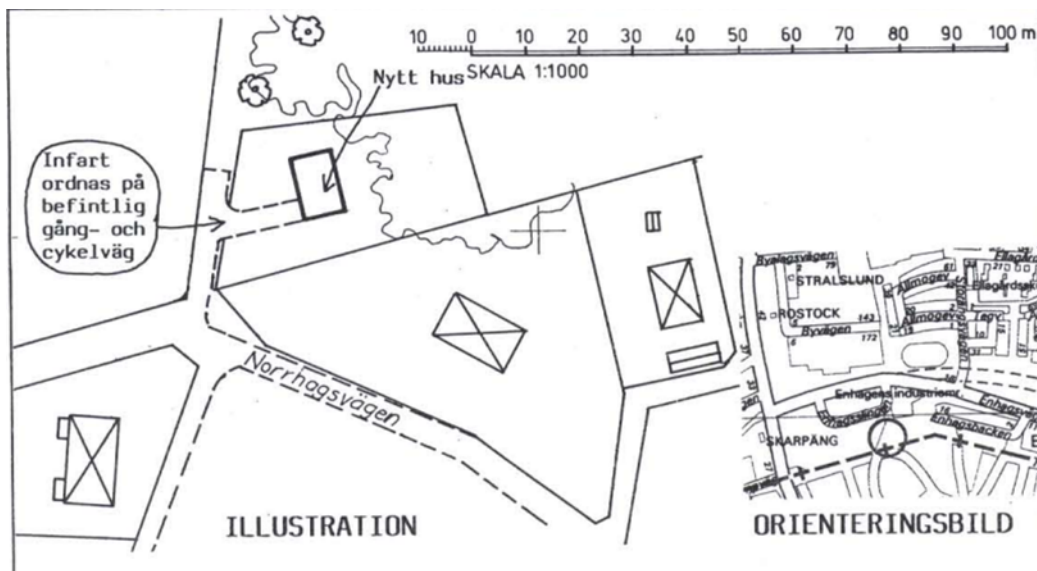
För de anförda skälen att sökanden har upprepade problem med utförande av allmännyttig tjänst, hållbarhetsaspekter och säkerhetsaspekter gäller att kommuner är skyldiga att erbjuda sina invånare så kallade allmännyttiga tjänster. Några exempel är tillgång till fungerande vatten, avlopp och avfallshantering. Det är den kommun som en fastighet tillhör som har ansvaret för att de kommunala tjänsterna fungerar och som i första hand ska utreda och åtgärda eventuella problem. Nedan kommenteras de skäl som sökanden anført för önskemålet om ändring av kommungränsen.

”Beroende av Danderyds infrastruktur”

Enligt plan- och bygglagen 8 kap. 9 § ska en obebyggd tomt som ska bebyggas ordnas på ett sätt som är lämpligt med hänsyn till stads- eller landskapsbilden och till natur- och kulturvärdena på platsen. Tomten ska ordnas så att det finns en lämpligt belägen utfart eller annan utgång från tomten samt anordningar som medger nödvändiga transporter och tillgodoser kravet på framkomlighet för utryckningsfordon. Det är vid framtagandet av en ny detaljplan som frågan enligt plan- och bygglagen 8 kap 9 § tredje punkten hanteras.

Gällande detaljplan för fastigheten Täby Topplocket 1 är detaljplan D 025 som vann laga kraft den 18 september 1989. Syftet med detaljplanen var att till skapa en ersättningstomt. I illustrationsbilden och genomförandebeskrivningen tillhörande detaljplanen framgår att infarten ordnas på/via befintlig gång- och cykelväg som ägs av Täby kommun och därmed också ansvarar för kommunala tjänster som snöröjning, sandning och annat vägarbete.

Av detaljplanen D 025 framgår att in- och utfart till fastigheten Topplocket 1 ordnas på/vid befintlig gång- och cykelväg som går mellan Enhagsslingan i Täby kommun och Norrhagsvägen i Danderyds kommun. Den är ca 90 meter lång, där sträckan mellan Norrhagsvägen (Danderyds kommun) och infarten till fastigheten Topplocket 1 är ca 10 meter och sträckan mellan Enhagsslingan (Täby kommun) och infarten till fastigheten Topplocket 1 är ca 80 meter.

Datum
2026-01-13Diarienummer
KS 2025/0355Kommunledningskontoret
Joakim Olsson Syväluoma*Figur 2: Fastighetens läge (källa Lantmäteriets ortofotokarta)**Figur 3: Illustration i detaljplan D025*

Det ligger inom kommunens ansvar att tomter ordnas så att det finns en lämpligt belägen utfart eller annan utgång från tomten samt anordningar som medger nödvändiga transporter och tillgodoser kravet på framkomlighet för utryckningsfordon. Om det i efterhand skulle visa sig att tomten inte har ordnats så att det finns en lämpligt belägen utfart eller annan utgång från tomten samt anordningar som medger nödvändiga transporter

Datum
2026-01-13**Diarienummer**
KS 2025/0355

Kommunledningskontoret
Joakim Olsson Syväluoma

och tillgodoser kravet på framkomlighet för utryckningsfordon, kvarstår ansvaret att utreda och lösa problemet hos kommunen.

”Upprepade problem med utförande av allmännyttig tjänst”

Kontoret ser att detta i första hand torde vara en planeringsfråga som kan lösas i samförstånd mellan nuvarande kommun och det företag som är utsett att sköta sophämtningen.

”Hållbarhet”

Kontoret ser att detta i första hand torde vara en planeringsfråga för nuvarande kommun.

”Säkerhet”

Kontoret ser att detta i första hand torde vara en planeringsfråga som kan lösas i samförstånd mellan nuvarande kommun och det företag som är utsett att sköta sophämtningen.

”Sociala aspekter”

Kontoret kan inte se att föreslagen ändring skulle vara till fördel för varken Danderyds kommun eller från allmän synpunkt när det gäller avstånd till skolor, vårdcentraler, barnavårdscentraler och postombud då det endast berör fastigheten Topplocket 1.

Utlåtande utifrån sökandens anförda skäl

De sökande har anfört att de är beroende av Danderyds kommuns infrastruktur. Om kommungränsen skulle ändras så att fastigheten Topplocket 1 tillhör Danderyds kommun, skulle dock den aktuella problematiken mest troligt inte lösas utan endast flyttas.

Om kommungränsen i stället skulle ändras så att fastigheten Topplocket 1 samt en del av den befintliga gång- och cykelvägen tillhör Danderyds kommun, skulle detta ur drifhänsyn försvåra den framtida förvaltningen av den befintliga gång- och cykelvägen. Danderyds kommun skulle då ansvara för driften av ca 10 meter av gång- och cykelvägen, medan Täby kommun skulle ansvara för driften av ca 80 meter. En sådan ansvarsfördelning skulle i stället bidra till försämrade hållbarhetsaspekter, bland annat avseende miljöhänsyn, kostnadsskäl och tidseffektivitet.

En ändring av kommungränsen mellan Danderyds kommun och Täby kommun skulle även medföra en otydligare kommungräns i området vilket kan ge upphov till viss problematik framöver.

Kommunledningskontorets bedömning

Kommunledningskontoret anser att den föreslagna ändringen av gränsen mellan Danderyds kommun och Täby kommun inte bör komma till stånd.

Kommunledningskontoret kan inte se att föreslagen ändring skulle vara till fördel för varken Danderyds kommun eller från allmän synpunkt, och anser

Datum
2026-01-13**Diarienummer**
KS 2025/0355

Kommunledningskontoret
Joakim Olsson Syväluoma

att de skäl som sökande anger i sin ansökan till Kammarkollegiet inte är tillräckliga för att motivera en ändring.

Med hänvisning till detta anser kommunledningskontoret att kommunen bör motsätta sig ansökan om att fastigheten Täby Topplocket 1 ska byta kommun från Täby kommun till Danderyds kommun.

Konsekvenser för barn och unga

Besvarande av remissen medför inga direkta konsekvenser för barn och unga.

Ekonomiska konsekvenser

En utökning av kommunytan med fler fastigheter och fler kommunmedlemmar kan innebära ökande kostnader för kommunen avseende samhällsservice. Samtidigt kan detta medföra ökade skatteintäkter, men eftersom det i detta fall endast rör sig om en bebodd fastighet bedöms intäktsökningen bli begränsad.

Carina Lundberg Uudelepp
Kommundirektör

Stefan Sorpola
Samhällsutvecklingsdirektör

Handlingar i ärendet

1. Tjänsteutlåtande, Svar på remiss avseende ansökan om ändring av gränsen mellan Täby kommun och Danderyds kommun
2. Danderyd kommuns yttrande över remiss avseende ansökan om ändring av gränsen mellan Täby kommun och Danderyds kommun

Expedieras
Kammarkollegiet